

Справка по итогам проведения федерального мониторинга качества дошкольного образования Волгоградской области в 2022 году

В соответствии с письмом Управления оценки качества образования и контроля (надзора) за деятельностью органов государственной власти субъектов Российской Федерации Федеральной службы по надзору в сфере образования и науки от 10.08.2022 № 08-205 "О проведении мероприятий по мониторингу качества дошкольного образования в 2022 году", на основании приказа комитета образования, науки и молодежной политики Волгоградской области "О проведении мониторинга качества дошкольного образования Волгоградской области в 2022 году" от 20.10.2022 № 775 (далее - приказ от 20.10.2022 № 775) в период с 10.09.2022 по 10.12.2022 проведен мониторинг качества дошкольного образования Волгоградской области (далее - МКДО 2022) в образовательных организациях, реализующих программы дошкольного образования (далее – ДОО).

Организация МКДО осуществляется Федеральной службой по надзору в сфере образования и науки, органами исполнительной власти субъектов Российской Федерации, осуществляющими государственное управление в сфере образования, и органами местного самоуправления, осуществляющими управление в сфере образования.

Цели МКДО:

информационная поддержка разработки и реализации государственной политики Российской Федерации в сфере дошкольного образования, непрерывный системный анализ и оценка состояния и перспектив развития образования, повышение эффективности управления образовательной системой за счет роста качества принимаемых управленческих решений, своевременного выявления и предотвращения нарушений требований законодательства об образовании

Задачи МКДО:

определить единые области и показатели качества, определяющие структуру данных о состоянии и динамике развития качества образования и деятельности образовательной системы РФ в целом;

определить механизмы, процедуры и требования к инструментарию и технологическим решениям для сбора, обработки и анализа информации МКДО;

обеспечить регулярное проведение МКДО на уровне ДОО, на муниципальном, региональном и федеральном уровне и формирование базы надежных данных о состоянии и динамике развития образовательных систем;

обеспечить доступность данных мониторинга для системного анализа и оценки состояния и перспектив развития образования, совершенствования деятельности по повышению эффективности управления образованием и образовательной деятельности, в качестве основы для развития дошкольного образования на всех уровнях управления системой дошкольного образования;

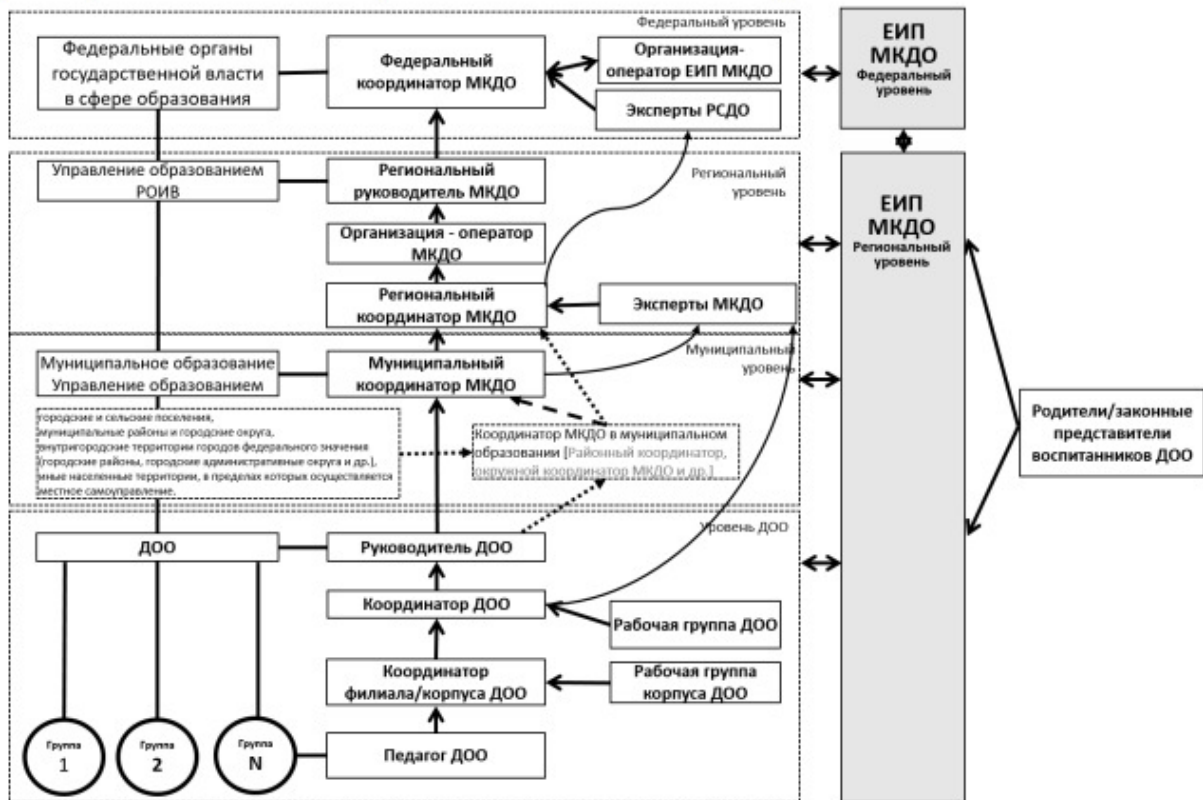
обеспечить условия для информирования заинтересованных лиц о результатах МКДО.

МКДО предусматривает многоуровневый сбор, обработку, систематизацию и анализ информации: на уровне организации, осуществляющей образовательную деятельность в сфере дошкольного образования, на уровне органов местного самоуправления, на уровне органов исполнительной власти субъектов Российской Федерации и на федеральном уровне.

МКДО 2022 осуществлялся с использованием Концепции мониторинга качества дошкольного образования Российской Федерации в 2022 году, Методических рекомендаций по

проведению МКДО 0-7 в субъектах Российской Федерации в 2022 году, Порядка проведения Мониторинга качества дошкольного образования в 2022 году.

Организационная модель МКДО РФ в 2022 году включает 5 уровней сбора информации: уровень ДОО, муниципальный уровень, региональный уровень, федеральный уровень и уровень родителей/законных представителей воспитанников ДОО.



ДОО – участники МКДО были определены по результатам репрезентативной выборки федеральным координатором АНО ДПО "Национальный институт качества образования". При формировании репрезентативной выборки МКДО РФ 2022 из перечня исключаются ДОО, ранее участвовавшие в МКДО 2021.

Система показателей МКДО включает несколько элементов: области качества, группы показателей, показатели.

Области качества МКДО:

1. Образовательные ориентиры.
2. Образовательная программа.
3. Содержание образовательной деятельности.
4. Образовательный процесс.
5. Образовательные условия.
6. Условия получения дошкольного образования лицами с ограниченными возможностями здоровья и инвалидами.
7. Взаимодействие с родителями.
8. Здоровье, безопасность и повседневный уход.
9. Управление и развитие.

Для оценки каждого показателя используется система уровней индикаторов при оценивании ДОО данная модель работает следующим образом.

Отметка "НП" (Неприменимо) выставляется в случае отсутствия требований к ДОО, оцениваемых в данном показателе. Например, при отсутствии в списочной численности ДОО детей с ОВЗ требования к наличию Адаптированной основной образовательной программы ДОО для детей с ОВЗ также снимаются, и оценка по соответствующему показателю не проводится.

Нулевой уровень свидетельствует о том, что работа по оцениваемому показателю не ведется.

1-й уровень фиксирует наличие отдельных элементов, требуемых федеральными нормативно-правовыми актами и другими регулирующими образовательную деятельность ДОО документами (далее — НПА).

2-й уровень (дополняет первый) фиксирует наличие отлаженных процессов, соответствующих требуемым НПА.

3-й уровень - базовый (дополняет предыдущие) свидетельствует о реализации системного подхода к выполнению требований НПА, является базовым уровнем качества и соответствует минимальным требованиям ФГОС ДО.

Превышение базового уровня качества свидетельствует о создании лучших условий для образования детей в ДОО и поощряется.

Концепция МКДО предусматривает два повышенных уровня.

4-й уровень свидетельствует о создании обогащенной образовательной среды в ДОО, позволяющей не только выполнить обязательные требования НПА на системном уровне, но и предложить воспитанникам лучшие возможности для развития с учетом их разносторонних индивидуальных способностей, интересов и инициативы, потребностей и интересов их семей, а также сотрудников ДОО во взаимосвязи с социокультурным контекстом образовательной деятельности.

ДОО 4-го уровня нацелены на постоянное совершенствование своей образовательной деятельности и характеризуются активным вовлечением сотрудников ДОО и родителей воспитанников в принятие решений, а также эффективным управлением ресурсами организации.

5-й уровень отмечается как выдающийся результат в измеряемом показателем направлении деятельности ДОО и выделяется как пример лучшей практики. На данном уровне "Превосходное качество" в ДОО не только формируется обогащенная среда для развития детей, но и выстраивается высокая культура образования в целом.

Наблюдается наличие долгосрочных стратегий развития организации и эффективная их реализация, ценностно-ориентированная организационная культура, эффективное управление профессиональным ресурсом педагогов, управление знаниями как одним из важнейших ресурсов организации, эффективное применение лучших методик обучения и воспитания детей, позволяющих каждому ребенку достичь лучших для него результатов, реализация исследовательской деятельности, направленная на поиск лучших решений в сфере образования, эффективное управление качеством дошкольного образования и организацией в целом.

В ДОО 5-го уровня реализуется система управления образовательной деятельностью, которая, с одной стороны, обеспечивает высокую гибкость, необходимую для реагирования на инициативы и индивидуальные потребности воспитанников, их родителей и других заинтересованных сторон, активное вовлечение социокультурного окружения ДОО в реализацию образовательных задач; с другой стороны, обеспечивает стабильность работы и повышенную устойчивость к внешним воздействиям, что позволяет добиться высокого качества деятельности даже в самых сложных условиях социокультурного окружения.

МКДО 2022 проводился с использованием единой информационной платформы МКДО (далее – ЕИП МКДО), на которой была предусмотрена каскадная регистрация пользователей - участников мониторинга:

федеральный координатор МКДО (АНО ДПО "Национальный институт качества образования");

региональная организация-оператор МКДО (ГКУ "Центр развития и организационно-аналитического сопровождения образования Волгоградской области", ГАУ ДПО "ВГАПО" - региональный координатор МКДО (старший преподаватель кафедры дошкольного и начального образования Н.А.Кочетова);

эксперты МКДО (назначены приказами органов управления образования муниципальных районов (городских округов);

муниципальные координаторы МКДО (назначены по согласованию приказом комитета по образованию, науки и молодежной политике Волгоградской области от 20.10.2022 № 775);

руководитель ДОО;

координатор ДОО;
рабочая группа ДОО;
педагог ДОО.

На 1 этапе проведения МКДО была проведена внутренняя оценка ДОО работниками организации, на 2 этапе оценку производил независимый эксперт, назначенный в муниципальном районе (городском округе).

По завершении оценки показателей МКДО, вычислены итоговые оценки по группам показателей, затем — по областям качества МКДО.

В МКДО 2022 приняли участие 74 ДОО (12%) из 27 муниципальных районов (городских округов) Волгоградской области. В процедуре самооценки приняло участие 720 педагогов. В процессе мониторинга анкеты по качеству образования в ДОО заполнило 675 родителей (законных представителей) (в среднем 85 человек/ДОО).

Среднегрупповые оценки показателей 1 этапа и оценки показателей 2 этапа интегрируются в итоговую оценку ДОО, детализированную в разрезе показателей качества МКДО, обобщенную в разрезе областей качества.

Сравнение средних оценок ДОО по областям качества

Область качества/ группа показателей	Самооценка педагогов Оценено: 72 ДОО	Внутренняя оценка ООП Оценено: 74 ДОО	Внешняя оценка ООП Оценено: 74 ДОО	Внутренняя оценка по шкалам МКДО Оценено: 74 ДОО	Внешняя оценка по шкалам МКДО Оценено: 74 ДОО	Степень удовлетворе нности родителей Оценено: 73 ДОО	Степень вовлеченн ости родителей Оценено: 73 ДОО
1.Образовательные ориентиры	2,59	3,27	2,69	2,73	2,53	4,52	4,31
2.Образовательная программа	2,05	НП	НП	2,70	2,73	4,50	4,32
3.Содержание образовательной деятельности	2,53	3,19	2,65	2,90	2,65	4,50	4,35
<i>Социально-коммуникативное развитие</i>	2,67	3,29	2,73	2,95	2,72		
<i>Познавательное развитие</i>	2,58	3,29	2,73	2,90	2,67		
<i>Речевое развитие</i>	2,31	2,91	2,37	2,77	2,48		
<i>Художественно-эстетическое развитие</i>	2,46	3,15	2,62	2,92	2,65		
<i>Физическое развитие</i>	2,63	3,30	2,82	2,95	2,72		
4.Образовательный процесс	2,50	3,02	2,59	2,77	2,58	4,53	4,38
5.Образовательные условия	2,54	3,08	2,56	2,65	2,57	4,50	4,39
<i>Кадровые условия. Квалификация педагогов и</i>				2,79	2,60		

Область качества/ группа показателей	Самооценка педагогов Оценено: 72 ДОО	Внутренняя оценка ООП Оценено: 74 ДОО	Внешняя оценка ООП Оценено: 74 ДОО	Внутренняя оценка по шкалам МКДО Оценено: 74 ДОО	Внешняя оценка по шкалам МКДО Оценено: 74 ДОО	Степень удовлетворе нности родителей Оценено: 73 ДОО	Степень вовлеченн ости родителей Оценено: 73 ДОО
<i>совершенствование педагогической работы</i>							
<i>Кадровые условия. Рабочая нагрузка и условия труда.</i>				2.62	2,61		
<i>Материально-техническое обеспечение</i>	2.60	3.14	2.68	2.79	2.67		
<i>Информационное обеспечение</i>	2.48	2.91	2.55	2.56	2,45		
<i>Финансовые условия</i>				2,48	2,50		
6. Условия получения дошкольного образования лицами с ограниченными возможностями здоровья и инвалидами	1.48	1.59	1.09	2.30	2.15	3.86	3.59
7. Взаимодействие с родителями	2.57	3.19	2.75	2.82	2.66	4.62	4.52
8. Здоровье, безопасность и повседневный уход	2.61	3.23	2.75	2.79	2.64	4.60	4.51
<i>Здоровье и повседневный уход</i>	2.56	3.22	2.76	2.73	2.55		
<i>безопасность</i>	2.65	3.24	2.74	2.85	2.72		
9. Управление и развитие	2.60	3.10	2.64	2.71	2.58	4.52	4.37

Средний балл оценки основных образовательных программ дошкольного образования составил 2,71, средний балл оценки по шкалам МКДО составил 2,64, самооценка деятельности педагогов ДОО – 2,39 баллов, Степень удовлетворенности родителей (законных представителей) - 4,38 баллов.

Средняя итоговая оценка мониторинга в Волгоградской области по разным направлениям мониторинга

Направление мониторинга	Самооценка педагогов в Оценено 72 ДОО	Внутренняя оценка ООП Оценено: 74 ДОО	Внешняя оценка ООП Оценено: 74 ДОО	Средний балл по оценке ООП	Внутренняя оценка по шкалам МКДО Оценено 74 ДОО	Внешняя оценка по шкалам Оценено 74 ДОО	Средний балл по шкалам МКДО	Степень удовлетворенности родителей Оценено: 73 ДОО	Степень вовлеченности родителей Оценено: 73 ДОО	Средний балл удовлетворенности и вовлеченности родителей
Итоговая оценка	2,39	2,96	2,47	2,71	2,71	2,57	2,64	4,46	4,30	4,38

В Волгоградской области в 2022 году средний балл качества дошкольного образования составил **3,03 балла**.

Оценка качества дошкольного образования ДОО (по уровню ДОО).

№ п/п	Район (городской округ)	ДОО	Внутренняя оценка ДОО	Внешняя оценка	Средний балл
1	Алексеевский муниципальный район Волгоградской области	Муниципальное бюджетное общеобразовательное учреждение Краснооктябрьская средняя школа Алексеевского муниципального района Волгоградской области	2,95	2,33	2,64
2	Алексеевский муниципальный район Волгоградской области	Муниципальное бюджетное общеобразовательное учреждение Большебабинская средняя школа Алексеевского муниципального района Волгоградской области	2,12	2,73	2,42
3	Быковский муниципальный район Волгоградской области	Муниципальное казенное дошкольное образовательное учреждение Верхнебалыклейский детский сад "Колокольчик" Быковского муниципального района Волгоградской области	1,90	2,99	2,44
4	Даниловский муниципальный район Волгоградской области	Муниципальное казенное дошкольное образовательное учреждение Островской детский сад Даниловского муниципального района Волгоградской области	3,61	3,96	3,78
5	Дубовский муниципальный район Волгоградской области	Муниципальное казенное дошкольное образовательное учреждение детский сад № 7 г.	2,72	4,03	3,37

№ п/п	Район (городской округ)	ДОО	Внутренняя оценка ДОО	Внешняя оценка	Средний балл
		Дубовки Дубовского муниципального района Волгоградской области			
6	Жирновский муниципальный район Волгоградской области	Дошкольное образовательное учреждение муниципальный детский сад №2 "Тополек" города Жирновска Волгоградской области	3,12	2,87	2,99
7	Иловлинский муниципальный район Волгоградской области	Муниципальное бюджетное дошкольное образовательное учреждение Качалинский детский сад "Малышок" Иловлинского муниципального района Волгоградской области	3,39	3,55	3,47
8	Иловлинский муниципальный район Волгоградской области	Муниципальное бюджетное дошкольное образовательное учреждение Красноярский детский сад Иловлинского муниципального района Волгоградской области	3,06	2,92	2,99
9	Иловлинский муниципальный район Волгоградской области	Муниципальное бюджетное образовательное учреждение Александровская средняя общеобразовательная школа (дошкольная группа) Иловлинского муниципального района Волгоградской области	4,24	2,69	3,46
10	Иловлинский муниципальный район Волгоградской области	Муниципальное бюджетное дошкольное образовательное учреждение Большеивановский детский сад Иловлинского муниципального района Волгоградской области	3,16	2,86	3,01
11	Калачевский муниципальный район Волгоградской области	муниципальное казенное общеобразовательное учреждение "Ляпичевская средняя школа" Калачевского муниципального района Волгоградской области Калачевского муниципального района Волгоградской области	2,60	2,97	2,78
12	Киквидзенский муниципальный район	МБДОУ "Преображенский детский сад №1 "Аленушка"	2,91	2,87	2,89

№ п/п	Район (городской округ)	ДОО	Внутренняя оценка ДОО	Внешняя оценка	Средний балл
	Волгоградской области	Киквидзенского района Волгоградской области			
13	Котовский муниципальный район Волгоградской области	Муниципальное казенное общеобразовательное учреждение "Мирошниковская средняя школа" Котовского муниципального района Волгоградской области	2,48	2,81	2,64
14	Ленинский муниципальный район Волгоградской области	Муниципальное казенное дошкольное образовательное учреждение "Детский сад № 5 "Солнышко" Ленинского муниципального района Волгоградской области	2,63	2,26	2,44
15	Николаевский муниципальный район Волгоградской области	муниципальное дошкольное образовательное учреждение детский сад "Теремок" г. Николаевска Волгоградской области	3,01	3,45	3,23
16	Николаевский муниципальный район Волгоградской области	муниципальное общеобразовательное учреждение "Политотдельская средняя школа" Николаевского муниципального района Волгоградской области	1,75	2,11	1,93
17	Новоаннинский муниципальный район Волгоградской области	муниципальное казенное дошкольное образовательное учреждение Новоаннинский детский сад № 4 Новоаннинского муниципального района Волгоградской области	2,90	3,03	2,96
18	Новоаннинский муниципальный район Волгоградской области	муниципальное казенное дошкольное образовательное учреждение Краснокоротковский детский сад Новоаннинского муниципального района Волгоградской области	2,40	2,35	2,37
19	Новониколаевский муниципальный район Волгоградской области	Муниципальное казенное дошкольное образовательное учреждение	2,18	2,60	2,39

№ п/п	Район (городской округ)	ДОО	Внутренняя оценка ДОО	Внешняя оценка	Средний балл
		"Новониколаевский детский сад № 5" Новониколаевского муниципального района Волгоградской области			
20	Новониколаевский муниципальный район Волгоградской области	Муниципальное казенное общеобразовательное учреждение "Верхнекардаильская средняя школа" Новониколаевского района Волгоградской области	2,93	2,93	2,93
21	Октябрьский муниципальный район Волгоградской области	Муниципальное казенное дошкольное образовательное учреждение "Октябрьский д/с № 3 "Березка" Октябрьского муниципального района Волгоградской области	2,37	2,18	2,27
22	Октябрьский муниципальный район Волгоградской области	Муниципальное казенное дошкольное образовательное учреждение "Антоновский д/с № 1 "Солнышко" Октябрьского муниципального района Волгоградской области	2,65	2,33	2,49
23	Октябрьский муниципальный район Волгоградской области	Муниципальное казенное дошкольное образовательное учреждение "Перегрузненский д/с "Колосок" Октябрьского муниципального района Волгоградской области	2,06	2,05	2,05
24	Октябрьский муниципальный район Волгоградской области	Муниципальное казенное дошкольное образовательное учреждение "Аксайский д/с" Октябрьского муниципального района Волгоградской области	2,87	2,42	2,64
25	Ольховский муниципальный район Волгоградской области	Муниципальное казенное общеобразовательное учреждение "Ягодновская средняя школа" Ольховского муниципального района Волгоградской области	1,31	1,52	1,41
26	Ольховский муниципальный район Волгоградской области	Муниципальное казенное общеобразовательное учреждение "Липовская средняя школа" Ольховского муниципального района	2,45	2,00	2,21

№ п/п	Район (городской округ)	ДОО	Внутренняя оценка ДОО	Внешняя оценка	Средний балл
		Волгоградской области			
27	Ольховский муниципальный район Волгоградской области	Муниципальное дошкольное образовательное учреждение "Ольховский детский сад" Ольховского муниципального района Волгоградской области	2,52	2,42	2,47
28	Палласовский муниципальный район	Муниципальное казенное дошкольное образовательное учреждение "Детский сад №3 "Ромашка" г. Палласовки Волгоградской области	2,60	2,44	2,52
29	Палласовский муниципальный район	Муниципальное казенное дошкольное образовательное учреждение "Детский сад "Колокольчик" г. Палласовки Волгоградской области	2,15	2,20	2,17
30	Палласовский муниципальный район	Муниципальное казенное общеобразовательное учреждение "Венгеловская основная школа" Палласовского муниципального района Волгоградской области (дошкольные группы)	0,57	1,31	0,94
31	Руднянский муниципальный район	Муниципальное казенное общеобразовательное учреждение "Лопуховская средняя общеобразовательная школа" Руднянского муниципального района Волгоградской области	2,97	2,97	2,97
32	Руднянский муниципальный район	Муниципальное казенное общеобразовательное учреждение "Подкуйковская основная общеобразовательная школа"/дошкольная группа/ Руднянского муниципального района Волгоградской области	2,84	3,00	2,92
33	Руднянский муниципальный район	Муниципальное казенное общеобразовательное учреждение "Осичковская средняя общеобразовательная школа" Руднянского муниципального района	4,33	2,99	3,66

№ п/п	Район (городской округ)	ДОО	Внутренняя оценка ДОО	Внешняя оценка	Средний балл
		Волгоградской области			
34	Серафимовичский муниципальный район	Муниципальное казенное образовательное учреждение Усть-Хоперская СШ Серафимовичского района Волгоградской области (дошкольная группа)	2,04	2,02	2,03
35	Среднеахтубинский муниципальный район	Муниципальное дошкольное образовательное учреждение детский сад "Звездочка" г. Краснослободска	2,93	2,90	2,91
36	Старополтавский муниципальный район	Муниципальное казенное общеобразовательное учреждение "Верхневодянская средняя школа" Старополтавского района Волгоградской области (дошкольные группы при школе)	1,60	1,91	1,75
37	Старополтавский муниципальный район	Муниципальное казенное дошкольное образовательное учреждение детский сад "Солнышко" Старополтавского района Волгоградской области	2,88	2,56	2,72
38	Старополтавский муниципальный район	Муниципальное казенное общеобразовательное учреждение "Новоквасниковская средняя школа" Старополтавского района Волгоградской области (дошкольные группы при школе)	1,65	1,71	1,68
39	Суровикинский муниципальный район	Муниципальное казенное общеобразовательное учреждение "Лобакинская средняя общеобразовательная школа"	1,14	1,00	1,07
40	Суровикинский муниципальный район	Муниципальное казенное общеобразовательное учреждение "Ближнеосиновская средняя общеобразовательная школа"	2,33	1,49	1,91
41	Урюпинский муниципальный район	муниципальное казенное дошкольное образовательное	2,04	2,92	2,48

№ п/п	Район (городской округ)	ДОО	Внутренняя оценка ДОО	Внешняя оценка	Средний балл
		учреждение Дубовский детский сад "Солнышко" Урюпинского муниципального района Волгоградской области			
42	г. Волгоград	Муниципальное дошкольное образовательное учреждение "Детский сад № 292 Кировского района Волгограда"	2,83	2,81	2,82
43	г. Волгоград	Муниципальное дошкольное образовательное учреждение "Детский сад № 310 Ворошиловского района Волгограда"	1,80	2,00	1,9
44	г. Волгоград	Муниципальное дошкольное образовательное учреждение "Детский сад № 257 Тракторозаводского района Волгограда"	2,62	2,14	2,38
45	г. Волгоград	Муниципальное дошкольное образовательное учреждение "Детский сад № 294 Краснооктябрьского района Волгограда"	3,03	2,88	2,95
46	г. Волгоград	Муниципальное дошкольное образовательное учреждение "Детский сад № 195 Тракторозаводского района Волгограда"	2,83	2,52	2,67
47	г. Волгоград	Муниципальное дошкольное образовательное учреждение "Детский сад № 31 Дзержинского района Волгограда"	2,70	2,64	2,67
48	г. Волгоград	Муниципальное дошкольное образовательное учреждение "Центр развития ребенка № 11 Красноармейского района Волгограда"	3,06	3,71	3,38
49	г. Волгоград	Муниципальное дошкольное образовательное учреждение "Детский сад № 274 Красноармейского района"	2,60	3,01	2,80

№ п/п	Район (городской округ)	ДОО	Внутренняя оценка ДОО	Внешняя оценка	Средний балл
		Волгограда"			
50	г. Волгоград	Муниципальное дошкольное образовательное учреждение "Детский сад № 317 Красноармейского района Волгограда"	2,95	3,03	2,99
51	г. Волгоград	Муниципальное дошкольное образовательное учреждение "Детский сад № 333 Дзержинского района Волгограда"	2,42	1,95	2,18
52	г. Волгоград	Муниципальное дошкольное образовательное учреждение "Детский сад № 160 Советского района Волгограда"	2,88	1,99	2,43
53	г. Волгоград	Муниципальное дошкольное образовательное учреждение "Детский сад № 178 Краснооктябрьского района Волгограда"	3,12	2,90	3,01
54	г. Волгоград	Муниципальное дошкольное образовательное учреждение "Детский сад № 343 Красноармейского района Волгограда"	2,27	2,96	2,61
55	г. Волгоград	Муниципальное дошкольное образовательное учреждение "Детский сад № 201 Тракторозаводского района Волгограда"	2,95	2,91	2,93
56	г. Волгоград	Муниципальное дошкольное образовательное учреждение "Детский сад № 177 Тракторозаводского района Волгограда"	2,71	2,61	2,66
57	г. Волгоград	Муниципальное дошкольное образовательное учреждение "Детский сад № 44 Советского района Волгограда"	2,59	2,07	2,33
58	г. Волгоград	Муниципальное дошкольное образовательное учреждение "Детский сад № 270	2,91	2,64	2,77

№ п/п	Район (городской округ)	ДОО	Внутренняя оценка ДОО	Внешняя оценка	Средний балл
		Тракторозаводского района Волгограда"			
59	г. Волгоград	Муниципальное дошкольное образовательное учреждение "Детский сад № 287 Советского района Волгограда"	2,77	2,67	2,72
60	г. Волгоград	Муниципальное дошкольное образовательное учреждение "Детский сад № 244 Советского района Волгограда	2,69	2,67	2,68
61	г. Волгоград	Муниципальное дошкольное образовательное учреждение "Детский сад № 135 Красноармейского района Волгограда	3,00	2,75	2,87
62	г.Волжский	Муниципальное дошкольное образовательное учреждение "Детский сад № 62 "Ласточка" г. Волжского Волгоградской области"	3,01	3,00	3,00
63	г.Волжский	Муниципальное дошкольное образовательное учреждение "Детский сад № 94 "Полянка" г. Волжского Волгоградской области"	2,87	2,91	2,89
64	г.Волжский	Муниципальное дошкольное образовательное учреждение "Детский сад № 53 "Теремок" г.Волжского Волоградской области"	2,88	2,99	2,93
65	г.Волжский	Муниципальное дошкольное образовательное учреждение "Детский сад № 90 "Фонтанчик" г. Волжского Волгоградской области	2,86	2,86	2,86
66	г.Волжский	муниципальное дошкольное образовательное учреждение "Детский сад № 105 "Мальвина" г. Волжского Волгоградской области"	2,96	2,96	2,96
67	г.Волжский	Муниципальное дошкольное образовательное учреждение	2,72	2,90	2,81

№ п/п	Район (городской округ)	ДОО	Внутренняя оценка ДОО	Внешняя оценка	Средний балл
		"Детский сад № 75 "Тюльпан" г. Волжского Волгоградской области"			
68	г.Камышин	Муниципальное бюджетное дошкольное образовательное учреждение детский сад №15	2,66	2,53	2,59
69	г.Камышин	Муниципальное бюджетное дошкольное образовательное учреждение детский сад № 39	3,02	3,02	3,02
70	г.Фролово	Муниципальное казенное дошкольное образовательное учреждение "Детский сад № 14 "Ручеек" городского округа город Фролово	3,29	2,06	2,67
71	г.Михайловка	Муниципальное бюджетное дошкольное образовательное учреждение "Детский сад "Лукоморье" структурное подразделение "Аленький цветочек"	2,94	3,14	3,04
72	г.Михайловка	Муниципальное бюджетное дошкольное образовательное учреждение "Детский сад "Лукоморье" структурное подразделение "Ручеек" ул. Пролетарская дом 76	2,38	1,50	1,94
73	г.Михайловка	Муниципальное казенное общеобразовательное учреждение "Сенновская средняя школа городского округа город Михайловка Волгоградской области" (ГДО)	2,08	0,67	1,37
74	г.Михайловка	Муниципальное казенное общеобразовательное учреждение "Отраденская средняя школа городского округа город Михайловка Волгоградской области"(ГДО)	2,90	2,32	2,61

12 (16,2%) ДОО показали 3-й уровень качества "базовый". В ДОО фиксируется системная работа по реализации требований ФГОС ДО и других нормативно-правовых актов, регулирующих деятельность дошкольного образования Российской Федерации с учетом установленных стандартом принципов, обеспечивается полное выполнение требований.

52 (70,2%) ДОО показали 2-й уровень "качество стремится к базовому" свидетельствует о том, что в ДОО практически полностью выполняются требования нормативно-правовых актов в сфере дошкольного образования, но для достижения базового уровня необходимо перейти к системной организации образовательной деятельности.

10 (13,5 %) ДОО показали 1-й уровень "требуется серьезная работа по повышению качества". Деятельность в оцениваемом направлении ведется, но требуется серьезная работа по ее совершенствованию, поскольку регистрируемый элементарный уровень качества не позволяет обеспечить выполнение нормативно-правовых требований в сфере дошкольного образования.

Выводы.

По итогам проведения МКДО 2022 уровень оценки качества дошкольного образования (3,03 баллов) свидетельствует о том, что в ДОО практически полностью выполняются требования нормативно-правовых актов в сфере дошкольного образования, но для достижения базового уровня необходимо перейти к системной организации образовательной деятельности.

Системную работу по реализации требований ФГОС ДО и других нормативно-правовых актов, регулирующих деятельность дошкольного образования Российской Федерации с учетом установленных стандартом принципов, обеспечение полного выполнения требований показали 12 ДОО, что составляет 16 % от общего количества ДОО, принимающих участие в МКДО.

ДОО с высокими показателями (3 балла и выше баллов)

№	Муниципальный район (городской округ)	Образовательная организация	Внутренняя оценка ДОО	Экспертная оценка	Средний балл
1	Даниловский муниципальный район Волгоградской области	Муниципальное казенное дошкольное образовательное учреждение Островской детский сад Даниловского муниципального района Волгоградской области	3,61	3,96	3,78
2	Дубовский муниципальный район Волгоградской области	Муниципальное казенное дошкольное образовательное учреждение детский сад № 7 г. Дубовки Дубовского муниципального района Волгоградской области	2,72	4,03	3,37
3	Иловлинский муниципальный район Волгоградской области	Муниципальное бюджетное дошкольное образовательное учреждение Качалинский детский сад "Малышок" Иловлинского муниципального района Волгоградской области	3,39	3,55	3,47
4	Иловлинский муниципальный район Волгоградской области	Муниципальное бюджетное образовательное учреждение Александровская средняя общеобразовательная школа (дошкольная группа) Иловлинского муниципального района Волгоградской области	4,24	2,69	3,46

№	Муниципальный район (городской округ)	Образовательная организация	Внутренняя оценка ДОО	Экспертная оценка	Средний балл
5	Иловлинский муниципальный район Волгоградской области	Муниципальное бюджетное дошкольное образовательное учреждение Большеивановский детский сад Иловлинского муниципального района Волгоградской области	3,16	2,86	3,01
66	Николаевский муниципальный район Волгоградской области	муниципальное дошкольное образовательное учреждение детский сад "Теремок" г. Николаевска Волгоградской области	3,01	3,45	3,23
77	Руднянский муниципальный район	Муниципальное казенное общеобразовательное учреждение "Осичковская средняя общеобразовательная школа" Руднянского муниципального района Волгоградской области	4,33	2,99	3,66
88	г. Волгоград	Муниципальное дошкольное образовательное учреждение "Центр развития ребенка № 11 Красноармейского района Волгограда"	3,06	3,71	3,38
99	г. Волгоград	Муниципальное дошкольное образовательное учреждение "Детский сад № 178 Краснооктябрьского района Волгограда"	3,12	2,90	3,01
110	г.Волжский	Муниципальное дошкольное образовательное учреждение"Детский сад № 62 "Ласточка" г. Волжского Волгоградской области"	3,01	3,00	3,00
111	г.Камышин	Муниципальное бюджетное дошкольное образовательное учреждение детский сад № 39	3,02	3,02	3,02
112	г.Михайловка	Муниципальное бюджетное дошкольное образовательное учреждение "Детский сад "Лукоморье" структурное подразделение "Аленький цветочек"	2,94	3,14	3,04

ДОО со средними показателями (2 балла и выше до 3х баллов)

№	Муниципальный район (городской округ)	Образовательная организация	Внутренняя оценка ДОО	Экспертная оценка	Средний балл
1	Алексеевский муниципальный район Волгоградской области	Муниципальное бюджетное общеобразовательное учреждение Краснооктябрьская средняя школа Алексеевского муниципального района Волгоградской области	2,95	2,33	2,64
2	Алексеевский муниципальный район Волгоградской области	Муниципальное бюджетное общеобразовательное учреждение Большебабинская средняя школа Алексеевского муниципального района Волгоградской области	2,12	2,73	2,42
3	Быковский муниципальный район Волгоградской области	Муниципальное казенное дошкольное образовательное учреждение Верхнебалыклейский детский сад "Колокольчик" Быковского муниципального района Волгоградской области	1,90	2,99	2,44
4	Жирновский муниципальный район Волгоградской области	Дошкольное образовательное учреждение муниципальный детский сад №2 "Тополек" города Жирновска Волгоградской области	3,12	2,87	2,99
5	Иловлинский муниципальный район Волгоградской области	Муниципальное бюджетное дошкольное образовательное учреждение Красноярский детский сад Иловлинского муниципального района Волгоградской области	3,06	2,92	2,99
6	Калачевский муниципальный район Волгоградской области	муниципальное казенное общеобразовательное учреждение "Ляпичевская средняя школа" Калачевского муниципального района Волгоградской области Калачевского муниципального района Волгоградской области	2,60	2,97	2,78
7	Киквидзенский муниципальный район Волгоградской области	МБДОУ "Преображенский детский сад №1 "Аленушка" Киквидзенского района Волгоградской области	2,91	2,87	2,89

№	Муниципальный район (городской округ)	Образовательная организация	Внутренняя оценка ДОО	Экспертная оценка	Средний балл
8	Котовский муниципальный район Волгоградской области	Муниципальное казенное общеобразовательное учреждение "Мирошниковская средняя школа" Котовского муниципального района Волгоградской области	2,48	2,81	2,64
9	Ленинский муниципальный район Волгоградской области	Муниципальное казенное дошкольное образовательное учреждение "Детский сад № 5 "Солнышко" в Ленинского муниципального района Волгоградской области	2,63	2,26	2,44
110	Новоаннинский муниципальный район Волгоградской области	муниципальное казенное дошкольное образовательное учреждение Новоаннинский детский сад № 4 Новоаннинского муниципального района Волгоградской области	2,90	3,03	2,96
111	Новоаннинский муниципальный район Волгоградской области	муниципальное казенное дошкольное образовательное учреждение Краснокоротковский детский сад Новоаннинского муниципального района Волгоградской области	2,40	2,35	2,37
112	Новониколаевский муниципальный район Волгоградской области	Муниципальное казенное дошкольное образовательное учреждение "Новониколаевский детский сад № 5" Новониколаевского муниципального района Волгоградской области	2,18	2,60	2,39
113	Новониколаевский муниципальный район Волгоградской области	Муниципальное казенное общеобразовательное учреждение "Верхнекардаильская средняя школа" Новониколаевского района Волгоградской области	2,93	2,93	2,93
114	Октябрьский муниципальный район Волгоградской области	Муниципальное казенное дошкольное образовательное учреждение "Октябрьский д/с № 3 "Березка" Октябрьского муниципального района Волгоградской области	2,37	2,18	2,27

№	Муниципальный район (городской округ)	Образовательная организация	Внутренняя оценка ДОО	Экспертная оценка	Средний балл
115	Октябрьский муниципальный район Волгоградской области	Муниципальное казенное дошкольное образовательное учреждение "Антоновский д/с № 1 "Солнышко" Октябрьского муниципального района Волгоградской области	2,65	2,33	2,49
116	Октябрьский муниципальный район Волгоградской области	Муниципальное казенное дошкольное образовательное учреждение "Перегрузненский д/с "Колосок" Октябрьского муниципального района Волгоградской области	2,06	2,05	2,05
117	Октябрьский муниципальный район Волгоградской области	Муниципальное казенное дошкольное образовательное учреждение Аксайский д/с Октябрьского муниципального района Волгоградской области	2,87	2,42	2,64
118	Ольховский муниципальный район Волгоградской области	Муниципальное казенное общеобразовательное учреждение "Липовская средняя школа" Ольховского муниципального района Волгоградской области	2,45	2,00	2,21
119	Ольховский муниципальный район Волгоградской области	Муниципальное дошкольное образовательное учреждение "Ольховский детский сад" ольховского муниципального района Волгоградской области	2,52	2,42	2,47
120	Палласовский муниципальный район	Муниципальное казенное дошкольное образовательное учреждение "Детский сад №3 "Ромашка" г. Палласовки Волгоградской области	2,60	2,44	2,52
21	Палласовский муниципальный район	Муниципальное казенное дошкольное образовательное учреждение "Детский сад "Колокольчик" г. Палласовки Волгоградской области	2,15	2,20	2,17
22	Руднянский муниципальный район	Муниципальное казенное общеобразовательное учреждение "Лопуховская средняя общеобразовательная школа" Руднянского муниципального района	2,97	2,97	2,97

№	Муниципальный район (городской округ)	Образовательная организация	Внутренняя оценка ДОО	Экспертная оценка	Средний балл
		Волгоградской области			
23	Руднянский муниципальный район	Муниципальное казенное общеобразовательное учреждение "Подкуйковская основная общеобразовательная школа"/дошкольная группа/ Руднянского муниципального района Волгоградской области	2,84	3,00	2,92
24	Серафимовичский муниципальный район	Муниципальное казенное образовательное учреждение Усть-Хоперская СШ Серафимовичского района Волгоградской области (дошкольная группа)	2,04	2,02	2,03
25	Среднеахтубинский муниципальный район	Муниципальное дошкольное учреждение детский сад "Звездочка" г. Краснослободска	2,93	2,90	2,91
26	Старополтавский муниципальный район	Муниципальное казенное дошкольное образовательное учреждение детский сад "Солнышко" Старополтавского района Волгоградской области	2,88	2,56	2,72
27	Урюпинский муниципальный район	муниципальное казенное дошкольное образовательное учреждение Дубовский детский сад "Солнышко" Урюпинского муниципального района Волгоградской области	2,04	2,92	2,48
28	г. Волгоград	Муниципальное дошкольное образовательное учреждение "Детский сад № 292 Кировского района Волгограда"	2,83	2,81	2,82
29	г. Волгоград	Муниципальное дошкольное образовательное учреждение "Детский сад № 257 Тракторозаводского района Волгограда"	2,62	2,14	2,38
30	г. Волгоград	Муниципальное дошкольное образовательное учреждение "Детский сад № 294 Краснооктябрьского района Волгограда"	3,03	2,88	2,95

№	Муниципальный район (городской округ)	Образовательная организация	Внутренняя оценка ДОО	Экспертная оценка	Средний балл
31	г. Волгоград	Муниципальное дошкольное образовательное учреждение "Детский сад № 195 Тракторозаводского района Волгограда"	2,83	2,52	2,67
32	г. Волгоград	Муниципальное дошкольное образовательное учреждение "Детский сад № 31 Дзержинского района Волгограда"	2,70	2,64	2,67
33	г. Волгоград	Муниципальное дошкольное образовательное учреждение "Детский сад № 274 Красноармейского района Волгограда"	2,60	3,01	2,80
34	г. Волгоград	Муниципальное дошкольное образовательное учреждение "Детский сад № 317 Красноармейского района Волгограда"	2,95	3,03	2,99
35	г. Волгоград	Муниципальное дошкольное образовательное учреждение "Детский сад № 333 Дзержинского района Волгограда"	2,42	1,95	2,18
36	г. Волгоград	Муниципальное дошкольное образовательное учреждение "Детский сад № 160 Советского района Волгограда"	2,88	1,99	2,43
37	г. Волгоград	Муниципальное дошкольное образовательное учреждение "Детский сад № 343 Красноармейского района Волгограда"	2,27	2,96	2,61
38	г. Волгоград	Муниципальное дошкольное образовательное учреждение "Детский сад № 201 Тракторозаводского района Волгограда"	2,95	2,91	2,93
39	г. Волгоград	Муниципальное дошкольное образовательное учреждение "Детский сад № 177 Тракторозаводского района Волгограда"	2,71	2,61	2,66

№	Муниципальный район (городской округ)	Образовательная организация	Внутренняя оценка ДОО	Экспертная оценка	Средний балл
		Волгограда"			
40	г. Волгоград	Муниципальное дошкольное образовательное учреждение "Детский сад № 44 Советского района Волгограда"	2,59	2,07	2,33
41	г. Волгоград	Муниципальное дошкольное образовательное учреждение "Детский сад № 270 Тракторозаводского района Волгограда"	2,91	2,64	2,77
42	г. Волгоград	Муниципальное дошкольное образовательное учреждение "Детский сад № 287 Советского района Волгограда"	2,77	2,67	2,72
43	г. Волгоград	Муниципальное дошкольное образовательное учреждение "Детский сад № 244 Советского района Волгограда"	2,69	2,67	2,68
44	г. Волгоград	Муниципальное дошкольное образовательное учреждение "Детский сад № 135 Красноармейского района Волгограда"	3,00	2,75	2,87
45	г.Волжский	Муниципальное дошкольное образовательное учреждение "Детский сад № 94 "Полянка" г. Волжского Волгоградской области"	2,87	2,91	2,89
46	г.Волжский	Муниципальное дошкольное образовательное учреждение "Детский сад № 53 "Теремок" г.Волжского Волгоградской области"	2,88	2,99	2,93
47	г.Волжский	Муниципальное дошкольное образовательное учреждение "Детский сад № 90 "Фонтанчик" г. Волжского Волгоградской области"	2,86	2,86	2,86
48	г.Волжский	муниципальное дошкольное образовательное учреждение "Детский сад № 105 "Мальвина"	2,96	2,96	2,96

№	Муниципальный район (городской округ)	Образовательная организация	Внутренняя оценка ДОО	Экспертная оценка	Средний балл
		г. Волжского Волгоградской области"			
49	г.Волжский	Муниципальное дошкольное образовательное учреждение "Детский сад № 75 "Тюльпан" г. Волжского Волгоградской области"	2,72	2,90	2,81
50	г.Камышин	Муниципальное бюджетное дошкольное образовательное учреждение детский сад №15	2,66	2,53	2,59
51	г.Фролово	Муниципальное казенное дошкольное образовательное учреждение "Детский сад № 14 "Ручеек" городского округа город Фролово	3,29	2,06	2,67
52	г.Михайловка	Муниципальное казенное общеобразовательное учреждение "Отраденская средняя школа городского округа город Михайловка Волгоградской области" (ГДО)	2,90	2,32	2,61

ДОО с низкими показателями (до 2-х баллов)

№	Муниципальный район (городской округ)	Образовательная организация	Внутренняя оценка ДОО	Экспертная оценка	Средний балл
1	Николаевский муниципальный район Волгоградской области	муниципальное общеобразовательное учреждение "Политотдельская средняя школа" Николаевского муниципального района Волгоградской области	1,75	2,11	1,93
2	Ольховский муниципальный район Волгоградской области	Муниципальное казенное общеобразовательное учреждение "Ягодновская средняя школа" Ольховского муниципального района Волгоградской области	1,31	1,52	1,41
3	Палласовский муниципальный район	Муниципальное казенное общеобразовательное учреждение "Венгеловская основная школа" Палласовского муниципального района	0,57	1,31	0,94

№	Муниципальный район (городской округ)	Образовательная организация	Внутренняя оценка ДОО	Экспертная оценка	Средний балл
		Волгоградской области (дошкольные группы)			
4	Старополтавский муниципальный район	Муниципальное казенное общеобразовательное учреждение "Верхневодянская средняя школа" Старополтавского района Волгоградской области (дошкольные группы при школе)	1,60	1,91	1,75
5	Старополтавский муниципальный район	Муниципальное казенное общеобразовательное учреждение "Новоквасниковская средняя школа" Старополтавского района Волгоградской области (дошкольные группы при школе)	1,65	1,71	1,68
6	Суровикинский муниципальный район	Муниципальное казенное общеобразовательное учреждение "Лобакинская средняя общеобразовательная школа"	1,14	1,00	1,07
7	Суровикинский муниципальный район	Муниципальное казенное общеобразовательное учреждение "Ближнеосиновская средняя общеобразовательная школа"	2,33	1,49	1,91
8	г. Волгоград	Муниципальное дошкольное образовательное учреждение "Детский сад № 310 Ворошиловского района Волгограда"	1,80	2,00	1,9
9	г. Михайловка	Муниципальное бюджетное дошкольное образовательное учреждение "Детский сад "Лукоморье" структурное подразделение "Ручеек" ул. Пролетарская дом 76	2,38	1,50	1,94
10	г. Михайловка	Муниципальное казенное общеобразовательное учреждение "Сенновская средняя школа городского округа город Михайловка Волгоградской области"	2,08	0,67	1,37

№	Муниципальный район (городской округ)	Образовательная организация (ГДО)	Внутренняя оценка ДОО	Экспертная оценка	Средний балл

Из 74 ДОО образовательных организаций, принимающих участие в мониторинге, 20 организаций (27%) - это дошкольные группы, которые открыты в школах в муниципальных районах Волгоградской области. В силу объективных причин дошкольные группы при школах в некоторой степени ограничены в условиях в сравнении с дошкольной образовательной организацией (например, в кадровых условиях, отсутствие узких специалистов, в дополнительных помещениях), что не может не отразиться в оценке качества образования с использованием шкал МКДО.

Сравнительный анализ результатов МКДО 2020- 2022

Год	Общее количество ДОО региона	Количество ДОО, участвующих в мониторинге	Доля ДОО, участвующих в мониторинге (%)	Средний итоговый балл
2020	737	32 в экспериментальном режиме	4,34%	2,77
2021	718	73 в режиме опытной эксплуатации	10%	2,57
2022	642	74	12%	3,03

Сравнительный анализ результатам по областям качества

Область качества	2020 год	2021 год	2022 год
1. Образовательные ориентиры.	2,68	2,69	2,58
2. Образовательная программа.	2,55	2,33	2,05
3. Содержание образовательной деятельности.	2,95	2,49	2,52
4. Образовательный процесс.	2,89	2,37	2,49
5. Образовательные условия.	2,76	2,32	2,53
6. Условия получения дошкольного образования лицами с ограниченными возможностями здоровья и инвалидами.	1,89	2,05	1,48
7. Взаимодействие с родителями.	2,98	2,39	2,57
8. Здоровье, безопасность и повседневный уход.	2,84	2,33	2,58
9. Управление и развитие.	2,6	2,17	2,59

Риски.

Условия получения дошкольного образования лицами с ОВЗ и инвалидами (показатели по области качества – низкий 1,48)

Образовательная программа (показатели по области качества – низкий 2,05). Необходимо продолжить работу по структурированию адаптированной основной образовательной программы ДО для детей с ОВЗ (1.60 балл), адаптированной образовательной программы ДОО (1.69 балл)

Возможности.

Совершенствование внутренней системы оценки качества образования в ДОО.

Совершенствование системы дошкольного образования на основе объективных данных МКДО.

Совершенствование системы управления ДОО на основе проектного управления.

Расширение сети ДОО, участвующих в МКДО.

Расширение спектра парциальных программ.

Совершенствование методического сопровождения разработки и реализации основных образовательных программ дошкольного образования в соответствии с требованиями ФГОС ДО.

Направления развития.

Развитие муниципальной системы качества дошкольного образования.

Непрерывный профессиональный рост педагогических работников дошкольного образования и развитие методической службы.

Профессиональная подготовка внешних экспертов для проведения мониторинга качества образования.

Расширение спектра взаимодействия с социумом в вопросах повышения качества дошкольного образования

Повышение качества основных образовательных программ.

Повышение качества образовательных условий в дошкольных образовательных организациях.

Повышение качества дошкольного образования для детей с ОВЗ.

Разработка регионального комплекта МКДО.

Основные мероприятия, направленные на достижение планируемых результатов

Год	Мероприятия	Ответственные
2023-2024	Организация курсов повышения квалификации руководителей и старших воспитателей ДОО по теме "Стратегия и механизм обновления дошкольного образования: федеральная образовательная программа дошкольного образования"	ГАУ ДПО ВГАПО
2024-2025	Организация курсов повышения квалификации руководителей и старших воспитателей ДОО по теме: <ul style="list-style-type: none"> • "Управление современной дошкольной образовательной организацией в условиях реализации ФГОС ДО" • Организация методической работы в ДОО 	ГАУ ДПО ВГАПО
2025-2026	Организация мероприятий, направленных на совершенствование системы управления качеством на региональном, муниципальном и уровне дошкольной образовательной организации, и на развитие механизмов управления качеством региональной (муниципальной) системы дошкольного образования.	ГАУ ДПО ВГАПО

Данный отчет может служить основой для формирования региональных (муниципальных) программ развития дошкольного образования. Отчет может использоваться для информирования заинтересованных лиц о результатах МКДО в регионе (муниципалитете) и намеченных целях развития дошкольного образования и услуг по присмотру и уходу, в том числе путем его публикации на сайте региональных (муниципальных) органов исполнительной власти, на сайте образовательной организации.

ИСП.

региональный координатор,
старший преподаватель кафедры
дошкольного и начального общего
образования ГАУ ДПО "ВГАПО"
Наталья Анатольевна Кочетова

ДОКУМЕНТ ПОДПИСАН
ЭЛЕКТРОННОЙ ПОДПИСЬЮ

СВЕДЕНИЯ О СЕРТИФИКАТЕ ЭП

Сертификат 24796901158842737022784036765956054387186855821

Владелец Зайцева Елена Николаевна

Действителен с 10.05.2023 по 09.05.2024